



Ribe Katedralskole 2021

Ribe Katedralskole

Puggårdsgade 22, 6760 Ribe

Telefon: 7542 0266

E-post: rk@ribekatedralskole.dk

Hjemmeside: www.ribekatedralskole.dk



Rektor

Kristian Bennike

Uddannelsesledere

Anne Granum-Jensen

Jacob Lund Jørgensen

Tanja Skrydstrup Kjær

Skemalægger/planlægger

Birgitte Kjær Stuber

Administrativ leder

Susanne Bilde Elstrøm

Sekretærer

Jonna Bloch

Marie Nielsen

Mette M. Sørensen

(kontoret har åbent mandag til torsdag fra kl. 7.30 til kl. 15.00 og fredag fra kl. 7.30 til kl. 14.30)

Studievejledere

Allan Gade Jacobsen – stx, htx

Dennis Windfeld – eud, eux, hhx

Lise Vind Petersen – stx

Vita Nielsen – hf

Normalt træffes en af studievejlederne fra kl. 9.45 til kl. 11.15

Bibliotek

Helle Berndt, biblioteksassistent

Lone Klemmensen, biblioteksassistent

Teknisk Personale

Johnny Hamann, pedel 3052 4422 (mobil)

Jakob Ejbye-Ernst, pedelmedhjælper

Kaj Lorenzen, pedelmedhjælper

IT-Tekniker

Jørn Toft Bornich

Kantine

Forpagtes af Porsborgs Kantiner

Edith Nora Dalgaard Dahl, kantinemedhjælper

Pia Ørvad Silber, skolemedhjælper

Rengøringsassistent

Anna-Louise Andreasen

Indhold

Velkommen	4
Kære nye elev.	6
Introforløbet	8
Lokaleoversigter	12
Værdier og visioner	14
Uddannelsesoversigt	14
Særlige aktiviteter	19
Information, skema, studievejledning	22
Studie- og ordensregler.	23
Ringetider	25
Ferieplan 2021 – 2022.	25



VELKOMMEN

Velkommen til Ribe Katedralskole, hvor du i et levende studiemiljø kan udvikle dig både fagligt og personligt og få nogle år med en lang række spændende oplevelser.

Efter sommerferien er I mange, der starter på skolens forskellige uddannelser. Hver uddannelse har sin egen profil, og samlet set bidrager alle til et godt fælles studie- og ungdomsmiljø.

Når du begynder på stx, htx eller hhx, er der mange valg, der skal træffes om studieretning, sprogfag og valgfag. Vi vil gerne hjælpe dig til at træffe de valg, der er bedst for dig, og i løbet af de første 3 måneder giver vi dig en grundig orientering om indholdet af de forskellige fag, studieretninger og valgfag.

I hf er der ekstra fokus på kontakten mellem lærer og elev. En tutorlærer samarbejder med hver enkelt elev om at sikre, at den enkelte får det størst mulige udbytte af undervisningen, og der er afsat tid på skolen, hvor lærerne hjælper eleverne i gang med lektierne. Op til valget af fagpakke og valgfag vil vi sørge for, at du er godt klædt på til at vælge.





EUX er en erhvervsuddannelse, som også giver dig studiekompetence. Som elev på eux møder du i det første år både erhvervsfag og grundfag, mens det andet år er bygget op af gymnasiale fag. Du kan vælge at afbryde dit eux-forløb efter det første år og begynde i elevplads – på den måde får du en eud-uddannelse.

I alle uddannelserne vil vi gøre vores til, at du som elev på Ribe Katedralskole både møder faglige udfordringer og får oplevelser, der rækker ud over undervisningen i de enkelte fag. Vi vil lægge vægt på, at du får et solidt fagligt udbytte af undervisningen, og at du oplever, at alle dine fag kommer til at udgøre en helhed.

Din nye uddannelsesplads stiller også krav til dig. Der skal arbejdes med fagene og med de projekter, som fagene går sammen om, og du skal samarbejde med de andre elever i klassen og på det enkelte hold. Skolen sætter også rammer for, hvad der er god elevkultur med hensyn til fester, studierejser mv. Dem kan du læse om i skolens studie- og ordensregler.

Skolen har en række tilbud ud over undervisningen, som vi håber, du vil deltage i. Det gælder frivillig idræt, studiekredse, foredrag, ekskursioner og fester. Du kan læse om nogle af disse tilbud i dette hæfte.

Vi glæder os til at møde dig efter ferien.

Kristian Bennike
Rektor

Kære nye elev

Så kom den store dag endelig! Dagen, hvor du begynder på Ribe Katedralskole og dagen, hvor et nyt kapitel starter for dig. Og sikke et kapitel! Du vil opleve så mange ting i løbet af denne tid, så dets omfang i dette øjeblik nok vil være svært at begribe.

Du ser måske frem til alle festerne, caféerne, og generelt det sociale liv som gymnasiet rummer på samme måde, som jeg gjorde, da jeg var i dine sko. Et andet aspekt af gymnasieverdagen er dog også det faglige. Antallet af opgaver, lektier og andet skolearbejde vil sommetider virke uoverkommeligt, men i sådanne situationer er det vigtigt at kunne se det positive i at være en aktiv elev.

Til tider vil det virke nemmest bare at læne sig tilbage i den nederste del af stamlokalet for at dagdrømme. Det skal der også være plads til, men lad det for din egen skyld ikke tage overhånd. Mit råd til dig er i stedet at bevæge dig ud af din komfort-zone. Det er her, du vil komme til at lære alle dine grammatiske bøjninger, samfundsmodeller, matematiske formler og andet fagligt. Ikke mindst er det også her, du vil lære nye mennesker og dig selv bedre at kende! Smil, vink eller tal endda til folk, som du ikke nødvendigvis plejer at være i kontakt med. Også selvom det kan være lidt svært til tider. På den måde kan vi alle sammen være med til at gøre atmosfæren på Ribe Katedralskole så meget bedre!

Vi ”gamle” elever og lærerne på Katedralen har gennem det sidste halvandet år været passive vidner til, hvordan Corona, har bygget sig op mellem klasser og uddannelser





som massive betonmure. Separationen har betydet et kæmpe tab af den tidligere eksisterende samhørighed, og det dur jo ikke, når det blandt andet er det, som gør netop vores skole helt specielt! For at I alle kan få en god start på gymnasiet, er det derfor også supervigtigt, at vi sammen arbejder hårdt på at rive denne figurative mur ned. Der må ikke være mere end murbrokkerne, der ligger tilbage. Vi skal igen kunne se til hinanden og bevæge os på tværs af ”grænserne”.

Det lyder måske lidt voldsomt, som jeg skriver det her, men hvad jeg prøver at sige er, at vi som elever selv skal bidrage til at gøre tiden på Ribe Katedralskole til den bedst mulige. Ansvar og den individuelle indsats er nogle af de centrale elementer ved at starte på gymnasiet og dermed at indtage plads i de voksnes rækker. Mit råd til dig er at finde en balance med, hvad du føler er vigtigt. Prioriter, hvad du har brug for i nuet for at gøre dit liv fyldt. Du skal selv bestemme, hvad dette kapitel i din livsroman skal handle om, og hvordan du ønsker den skal kunne læses i fremtiden.

Jeg ønsker dig velkommen og en god start på skolen!

Leander Falbe Cleyton
Eleverrådsformand



Introforløbet – den første tid på Ribe Katedralskole

De første tre uger i august er en særlig tid: I den første tid skal du møde skolen, dine nye lærere og alle de andre nye elever. Du skal vænne dig til en ny dagligdag med andre måder at gøre tingene på, og du skal lære en skole at kende, hvor du nok oplever, at vi giver dig mere plads og ansvar, end du har været vant til.

Alle grundforløbsklasser i både hhx, htx og stx, alle 1.hf-klasser og eud-/eux-klassen har en studievejleder, en klasselærer og to elevtutorer. Klasselæreren vil sammen med dine andre lærere hjælpe dig godt i gang på skolen.

Elevtutorerne kan give dig gode råd om dagligdagen, og om alle de andre ting, der sker på skolen ud over undervisningen, for eksempel fester, fredagscaféer og frisport.

Hver klasse får en fast studievejleder, som kommer rundt og præsenterer sig selv i løbet af de allerførste dage. Du kan bruge studievejlederen, hvis du oplever, at der er noget, der er svært, eller hvis du af den ene eller anden grund har brug for en voksen, som kan lytte og hjælpe dig. Studievejlederne har tavshedspligt.

Introprogrammet i hovedtræk

Onsdag den 11. august

Du bliver budt velkommen af rektor Kristian Bennike kl. 8.30 i Salen. Klasselæreren og elevtutorerne præsenteres, og de følger jer til jeres klasseværelse. De første timer går med, at I lærer hinanden at kende, og din klasselærer og dine elevtutorer viser dig skolens skemaprogram Lectio. Du får også en rundvisning på skolen, så du kan finde kantinen, biblioteket og kontoret. Timerne med klassen slutter kl. 11.15, men dagen fortsætter med fællesaktiviteter for alle førsteårselever ved hallen. Du får fri kl. 13.15.

Torsdag den 12. august

Det er første skoledag med det normale skema. I løbet af dagen skal I have taget billeder til Lectio, og I får udleveret koder til skolens netværk og Lectio. Du skal medbringe din egen bærbare computer denne dag.

Når du er elev på Ribe Katedralskole, får du adgang til at downloade Microsofts officepakke, og vi forventer, at det er de programmer, du bruger i fagene. Du vil i løbet af skoleåret også få andre IT-programmer, som du skal lære at kende.

Fredag den 13. august

Normal undervisning og fællesarrangement i hallen for alle skolens elever. Kl. 15.00 åbner skoleårets første fredagscafé.



Fredag den 27. august

Aktivitetssdag i og omkring Ribe Katedralskole. Fra kl. 17.30 er der introfest med spising på Ribe Katedralskole. Festen slutter kl. 00.30.

Mandag den 30. til torsdag den 2. september

Fotografering – fotoplanen bliver lagt i skemaet. Som du kender det fra grundskolen, får du mulighed for at købe portrætbilleder og billeder af din grundforløbsklasse.

Fælles for alle førsteårselever

I løbet af de første uger er der lagt timer i skemaet med studievejlederen og timer med klasselæreren, og I møder jeres elevtutorer flere gange. Tutorerne spiser også sammen med jer til introfesten.

Vi skal også arbejde med digital dannelse i løbet af introforløbet: Gode råd, jura og etik, når du er på nettet.

Det er ikke alle fag, der står på skemaet fra begyndelsen af skoleåret. Året er inddelt i tre skemaperioder med forskellige fag og timetal. I får nyt skema i begyndelsen af november og igen lige efter nytår.





Forældremøder for stx, hhx og htx

I uge 37 og 38 er der orienteringsmøde for jer og jeres forældre.

I uge 37 er der orienteringsmøde for hhx onsdag den 15. september.

I uge 38 er der orienteringsmøde for htx mandag den 20. september og for stx onsdag den 22. september.

Mødet kommer mest til at handle om valg af studieretning og 2. fremmedsprog, men I får også mulighed for at møde studievejlederne og nogle af lærerne.

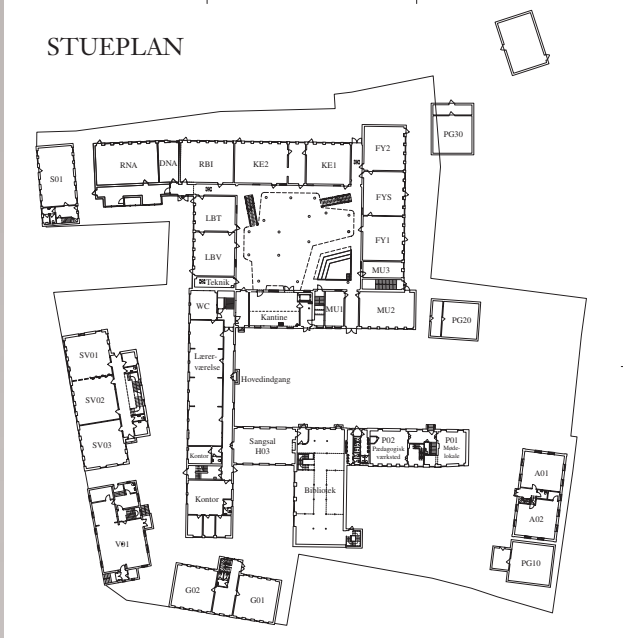
IT

Som elev på Ribe Katedralskole forventer vi, at du har en bærbar computer med til undervisningen. Vi anbefaler, at du kommer med en Windows PC, men en Mac kan også bruges. Vi fraråder på det kraftigste anvendelsen af andre typer computer, som f.eks. Chromebook eller iPad/Android tablets, da de programmer, som skal bruges i undervisningen, ikke kan køre på disse maskiner. Du får som elev på Ribe Katedralskole stillet et matematikprogram (Maple), Gyldendals Røde Ordbøger online og Microsofts officepakke gratis til rådighed, mens du går hos os.

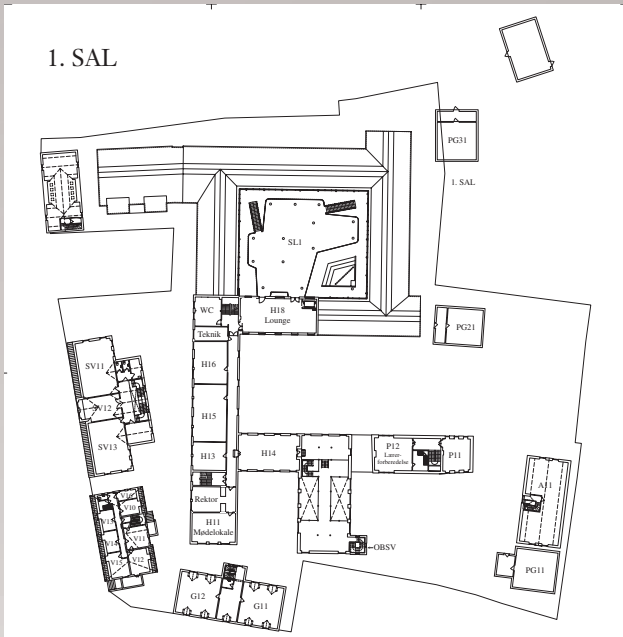
Læsevejleder og IT-værktøjer

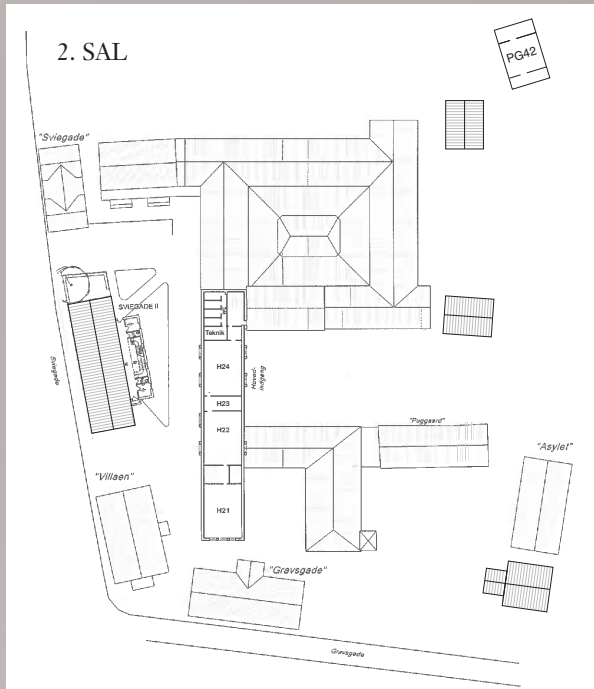
Skolens læsevejleder Marcus Janby kan på forskellige måder hjælpe elever med læsevanskeligheder. I løbet af de første uger på skolen vil Marcus orientere nye elever om, hvilke muligheder skolen tilbyder for at få hjælp, hvis man har svært ved at læse. Der kan være tale om læsetest, IT-værktøjer og anden specialpædagogisk støtte.

STUEPLAN



1. SAL







Ribe Katedralskoles værdier

På Ribe Katedralskole lægger vi vægt på

- høj faglighed og et bredt udsyn til verden.
- engagement som drivkraft for undervisning og aktiviteter.
- fællesskab og rummelighed med plads til den enkelte.

Ribe Katedralskoles visioner

På Ribe Katedralskolen lægger vi vægt på

- at være en skole med et alsidigt uddannelsesstilbud og lokal forankring.
- at sikre vores elever faglig og menneskelig dannelse.
- at være en skole, der med et solidt fundament i tradition og faglighed er i konstant udvikling.

STX, HTX og HHX

Uddannelserne varer tre år og inddeles i et grundforløb på tre måneder og et studieretningsforløb, der varer to år og otte måneder.

Skolens fagudbud kan for de tre gymnasieuddannelser inddeles i studieretningsfag, fællesfag og valgfag.

STX Studieretninger

Nr. 1: Matematik A, fysik A og kemi B eller Matematik A, kemi A og fysik B

Nr. 2: Biologi A og kemi B

Nr. 3: Samfundsfag A og matematik A

Nr. 4: Samfundsfag A og engelsk A

Nr. 5: Engelsk A og musik A

Nr. 6: Matematik A og musik A

Nr. 7: Engelsk A og spansk A, samt fransk A, italiensk A eller tysk B

Nr. 8: Latin A og græsk A

HTX Studieretninger

Nr. 1: Bioteknologi A og idræt B

Nr. 2: Kommunikation-og-IT A og programmering B

HHX Studieretninger

Nr. 1: Afsætning A og international økonomi A

Nr. 2: Afsætning A og virksomhedsøkonomi A

Nr. 3: Afsætning A og innovation B

STX Fællesfag

A-niveau: Dansk, historie.

A- eller B-niveau: Et 2. fremmedsprog (begyndersprog på A-niveau: italiensk, spansk eller fransk; fortsættersprog på B-niveau: tysk).

B-niveau: Engelsk, matematik (tresproglige elever behøver dog kun matematik C) og et naturvidenskabeligt fag (fysik, kemi, biologi eller naturgeografi – tresproglige behøver dog ikke dette fag).

C-niveau: Fysik, 1-2 naturvidenskabelige fag (kemi, biologi eller naturgeografi), samfundsfag, oldtidskundskab, religion, idræt og et kreativt fag (musik, billedkunst eller dramatik).

Desuden: naturvidenskabeligt grundforløb og almen sprogforståelse i grundforløbet i 1.g og flerfaglige forløb gennem hele uddannelsen.





HTX Fællesfag

A-niveau: Dansk, teknikfag.

B-niveau: Engelsk, idehistorie, teknologi, matematik, fysik, kemi.

C-niveau: Samfundsfag, biologi og informatik eller kommunikation og IT.

Desuden: Naturvidenskabeligt grundforløb og produktudvikling i grundforløbet i 1.g og studieområde igennem hele uddannelsen.

HXX Fællesfag

A-niveau: Dansk, engelsk.

A- eller B-niveau: Et 2. fremmedsprog (begyndersprog på A-niveau: italiensk, spansk eller fransk; fortsættersprog på B-niveau: tysk).

B-niveau: Afsætning, historie, international økonomi, matematik, virksomhedsøkonomi.

C-niveau: Erhvervsjura, informatik, samfundsfag.

Desuden: Almen sprogforståelse og økonomisk grundforløb i 1.g, erhvervs-case i 2.g og studieområde igennem hele uddannelsen.

STX, HTX og HXX Valgfag

Valgfagene ligger for stx og htx i 2. og 3.g og for hxx kun i 3.g. I stx og hxx har man normalt mindst to valgfag, mens man i htx kun har 1 eller 2 valgfag.

Hvor mange valgfag man præcist har, og hvilke valgfag man kan få, afhænger af valg af uddannelse og studieretning samt af valgfagernes niveau.

C-niveau: Filosofi, psykologi, innovation, naturgeografi, kemi, astronomi, biologi, informatik, musik, billedkunst, idræt, markedskommunikation, kulturforståelse, mediefag, finansiering.

B-niveau: Matematik, fysik, naturgeografi, biologi, kemi, samfundsfag, kommunikation og-IT, musik, billedkunst, idræt, psykologi, religion, informatik, erhvervsjura.

A-niveau: Matematik, kemi, engelsk, fortsættersprog (tysk), samfundsfag, afsætning, international økonomi, virksomhedsøkonomi.

I foråret i 3.g afleverer alle elever et studieretningsprojekt (stx) eller et studieområdeprojekt (htx, hhx).

HF

Højere forberedelseseksamen (hf) er en 2-årig uddannelse, der afsluttes med eksamen. En del af hf-undervisningen er anvendelsesorienteret, ligesom du under uddannelsen vil have projekt- og praktikforløb, der skal være med til at afklare, hvad du interesserer dig for, og hvad du vil uddanne dig til.

Skolens fagudbud kan for HF inddeles i fagpakkefag, fællesfag og valgfag.

HF Fagpakker

Nr. 1: Force (samfundsfag B og idræt B)

Nr. 2: Sundhed og omsorg (biologi B og psykologi C)

Nr. 3: Pædagogik og socialt arbejde (samfundsfag B og psykologi C)

Nr. 4: Iværksætter (matematik B og innovation C)

Nr. 5: Kultur (religion B og tysk fortsættersprog C)



HF Fællesfag

Dansk A.

Engelsk B.

Et praktisk/musisk fag C (idræt, musik eller billedkunst).

Kultur- og samfundsfaggruppen: Historie B, religion C, samfundsfag C.

Naturvidenskabelig faggruppe: Kemi C, biologi C, geografi C.

HF Valgfag

Du kan vælge et eller to valgfag afhængig af dit valg af fagpakke. Valgene ligger i 2.hf.

C-niveau: Filosofi, fysik, innovation, informatik, psykologi.

B-niveau: Billedkunst, biologi, idræt, kemi, matematik, musik, naturgeografi, religion, samfundsfag, tysk fortsættelsesprog.

I foråret i 2.hf afleverer alle en større skriftlig opgave.

EUD/EUX Merkantil

Det første år på eud og eux opdeles i grundforløb 1 og 2, og her følger alle stort set de samme fag:

GF1: Erhvervsfag, dansk C, engelsk C, samfundsfag C.

GF2: Afsætning C, erhvervsinformatik C, organisation C, virksomhedsøkonomi C samt matematik C og et uddannelsesspecifikt fag.

Det andet år på eux er det studiekompetencegivende år:

A-niveau: Dansk.

B-niveau: Engelsk, afsætning, erhvervsinformatik, virksomhedsøkonomi.

C-niveau: Erhvervsjura.

Desuden et valgfag på B- eller C-niveau (samfundsfag B, matematik B, innovation C, medie-fag C, finansiering C, psykologi C).

I foråret i 2.eux afleverer alle elever et erhvervsrådepjekt.





EUX Landbrug

I skoleåret 2020-2021 bød Ribe Katedralskole for første gang velkommen til elever fra landbrugsuddannelsen ved Kjærgård landbrugsskole.

Eleverne tager deres uddannelse på Kjærgård Landbrugsskole, men vil have nogle af deres gymnasiale skolefag på Ribe Katedralskole og vil derfor naturligt indgå i skolens liv.

Teamsamarbejde

Lærerne på Ribe Katedralskole arbejder sammen i større og mindre teams. Hver klasse har en klasselærer og et klasseteam, der består af alle klassens lærere. Klasseteamet koordinerer og afvikler de aktiviteter, klassen skal gennemgå i løbet af uddannelsen.

Teamet understøtter også et godt socialt miljø i klassen og elevernes faglige udbytte af undervisningen.

Klasselæreren følger elevernes fravær og faglige standpunkt og taler med klassens lærere, studievejleder og ledelsen alt efter arten af registrerede problemer.

Særlige aktiviteter

1) *Studieture*: I tilknytning til undervisningen arrangeres normalt forskellige ekskursioner samt en studietur i Danmark og en studierejse i udlandet.

HF: I 1.hf er du på lejrskole i september med de naturvidenskabelige fag (biologi, kemi og geografi). På hf ligger der en studierejse til Berlin i foråret i 1.hf og en studietur med to overnatninger til København med KS-fagene i 2.hf.

På hf-uddannelsen møder du også projekt- og praktikforløb. Du vil få hjælp til at finde din hovedinteresse og derigennem blive afklaret i forhold til, hvilken fagpakke du vil vælge i 2.hf. Projekt- og praktikforløbene vil være en blanding af arbejde på skolen og besøg på blandt andet UC Syd og EA Sydvest samt institutioner og virksomheder i lokalområdet.



EUD og EUX: Kort efter skolestart er du på introtur med overnatning. I løbet af det første år på eud/eux er du på en tur med to overnatninger til en større by i Danmark. I foråret i 2.eux tager du sammen med eleverne i 1.hf på studierejse til Berlin.

STX, HTX og HHX: I 1.g er du i løbet af efteråret på en introtur med to overnatninger. Turen giver studieretningsklasser en god mulighed for at blive rystet sammen til de kommende års undervisning.

Studierejsen i 2.g ligger normalt i foråret og er ofte en rejse til en europæisk storby. I 3.stx er der en studietur med to overnatninger. Studieturen i 3.stx arrangeres i tilknytning til studieretningsfagene og går til en større dansk universitetsby.

Skolen samarbejder desuden med udenlandske gymnasier om udvekslingsrejser. I øjeblikket har vi et fast samarbejde med bl.a. Berufsbildungszentrum Mölln i Geesthacht ved Hamborg, Christian Weisse Gymnasium i Zittau, IES Jose M. Parra de Alzira i Spanien og Lycée Victor Hugo, Château-Gontier i Frankrig. Skolen har videre en særlig udveksling med Jacob A. Riis Settlement i New York, der betyder, at der hvert andet år er 6 1.g-elever fra skolen i New York, og hvert andet år er 6 elever fra Queens på udveksling i Ribe en uge.

- 2) *Fællesarrangementer*: Hvert år afholdes en række fællesarrangementer, for eksempel naturvidenskabsfestival, foredrag, filmforevisninger, musikarrangementer og idræts- og aktivitetsdage. Deltagelse i disse arrangementer er obligatorisk.
- 3) *Lektiecafé*: Til eleverne på Ribe Katedralskole tilbydes frivillig matematikcafé samt

afleveringsværksted.

- 4) *Studiekredse og frivillige aktiviteter:* Der er mulighed for at deltage i studiekredse i f.eks. litteratur, astronomi og fysik, og i vinterens løb er der mulighed for at melde sig til at opføre en musical, om man nu er til kostumer og kulisser, skuespil eller sang og musik. Skolens kor medvirker sammen med skolens musikhold ved forskellige arrangementer i året løb, bl.a. julecafé, juleafslutning og translokation. Den frivillige undervisning i idræt arrangeres i samarbejde med eleverne.

Skolen er desuden med i to talentprogrammer for særligt dygtige elever: Akademiet for Talentede Unge for elever fra de tre-årige uddannelser og ScienceTalent i Sorø for elever fra htx og stx. HHX-eleverne deltager i DM i erhvervsfase. Dertil har skolen en lang tradition for deltagelse i faglige konkurrencer.

- 5) *Elevorganisationer:* Skolens elevråd inddrages i skolens beslutningsprocesser. Elevernes festforening hedder Heimdal, og den afholder skolefester hvert år, herunder skolens introfest i august og gallafesten Store Heimdal i maj. Skolens caféudvalg arrangerer fredagscafé ca. en gang om måneden for alle skolens elever. Eleverne udgiver endvidere skolebladet Mercurius, og Gaia er elevernes miljøorganisation.
- 6) *Samarbejde med lokalområdet:* Ribe Katedralskole har et godt samarbejde med institutioner og virksomheder i lokalområdet. Klasser fra htx, hhx, eud og eux tager på besøg i forskellige lokale virksomhederne, og hold i de naturvidenskabelige fag fra stx besøger f.eks. Ribe Biogas og Vadehavscentret, mens f.eks. elever i dansk, oldtidskundskab (stx) og græsk (stx) besøger Ribe Kunstmuseum. Samfundsfag (stx) og erhvervsjura (hhx) samarbejder med blandt andre Byretten i Esbjerg, og de naturvidenskabelige fag i stx har et projekt om alternativ energi i samarbejde med AAU, Esbjerg. Hertil kommer, at elever fra hf-uddannelsen er i tre dages draktik i lokale virksomheder og institutioner.



Information

Fællesmøder

Et par gange hver måned samles alle elever i Salen til fællesmøder i 2. frikvarter kl. 9.30-9.45. Her får man vigtig information om hverdagen og om særlige begivenheder på skolen, og der er forskellige underholdende indslag. Både ledelsen, lærere og elever og ikke mindst de forskellige elevorganisationer bidrager til programmet på fællesmøderne.

Elevambassadører

Ribe Katedralskole har en gruppe bestående af særligt udvalgte elevambassadører, der ved forskellige lejligheder hjælper ledelse, lærere og studievejledere med at orientere om, hvad det vil sige at gå på Ribe Katedralskole og være elev på de forskellige uddannelser.

Digitale platforme

Ribe Katedralskole har en Facebook-side, hvor skolen fortæller om særlige begivenheder og den daglige undervisning, en Instagram-profil, hvor en udvalgt gruppe af skolens elever fortæller nyt fra livet på skolen, samt en YouTube-kanal, hvor skolen samler forskellige film om skolens uddannelser og særlige begivenheder.

En væsentlig kilde til information om skolen og de udbudte uddannelser er skolens hjemmeside www.ribekatedralskole.dk, hvor du finder en masse praktisk information og et stort billedgalleri.

Skema, lektier, karakterer mv. ses i Lectio

Skolens studieadministrative system hedder Lectio. Her kan du følge ugens skema, skemaændringer og skolens forskellige aktiviteter. Det er også i Lectio, du finder dine lektier, afleverer dine opgaver og ser dine karakterer.

I Lectio er der også en beskedfunktion. Det er vigtigt, at man som elev på Katedralskolen dagligt holder øje med sin Lectioforside og tjekker sine beskeder. Der kan være en vigtig besked fra f.eks. en lærer, administrationen, studievejlederne eller rektor. Og så er der selvfølgelig også ofte en besked fra en af skolens elevorganisationer, da Lectio også



bruges til kommunikation mellem eleverne.

Det egentlige skema

Undervisningen foregår mellem kl. 8.00 og 15.00. Ugeskemaet er tilpasset tog- og bus-tider og sikrer, at også elever, der benytter offentlig transport, kan få dagen til at hænge sammen.

Studievejledning

Hver klasse får tildelt en studievejleder, som dels har til opgave at vejlede klassen kollektivt og dels at vejlede eleverne individuelt ved behov. Den individuelle vejledning kan omfatte alle sociale og private problemer, og studievejlederne har tavshedspligt. Studievejlederne kan træffes hver dag på faste tider og efter aftale. Skolens studievejledning har også mulighed for at arrangere samtaler med en psykolog.

På bestemte datoer kan du træffe en vejleder fra Studievalg Sydjylland, der varetager vejledning af skolens elever angående videre uddannelse.

Studie- og ordensregler

Almindelige regler for orden og samvær

1. Almindelige regler og normer for god opførsel forudsættes bekendt og gælder overalt på skolen og i forbindelse med enhver aktivitet, som har relation til skolen.
2. Den enkelte elevs adfærd på de sociale medier må på intet tidspunkt, heller ikke i fritiden, have negativ betydning for forhold på skolen, herunder relationer til skolens personale og øvrige elever.
3. Alle på skolen forventes at behandle hinanden hensynsfuldt og med respekt.
4. Skolens udstyr og inventar skal behandles ordentligt. Overtrædelse af dette kan medføre erstatningsansvar.
5. Skolen er tobaksfri og snusfri. Det er ikke tilladt at ryge hverken indendørs eller udendørs i skoletiden. Tobaksfri skoletid omfatter alle tobaksvarer herunder blandt andet e-cigaretter, pibetobak, cigarer, snus og tyggetobak. Der kan ikke dispenseres fra denne regel. Se skolens Tobakspolitik.
6. På skolens område og ved alle arrangementer i skolens regi som f.eks. fester, ekskursioner og studieture er det forbudt at være påvirket af eller at indtage, besidde, sælge og videregive enhver form for euforiserende stoffer. Se skolens politik for alkohol og euforiserende stoffer.
7. Eleverne må ikke møde til undervisning og tilsvarende arrangementer påvirkede af alkohol eller andre former for rusmidler.
8. Der må som udgangspunkt ikke indtages alkohol på skolens område og ved arrangementer i skolens regi som f.eks. fester, ekskursioner og studieture. Efter aftale med rektor kan der dog gives tilladelse til at udskænke øl og andre alkoholiske drikke med en alkoholprocent på max 5%. Der må ikke medbringes egne drikkevarer til fester, caféer og andre arrangementer.
9. I forbindelse med studieture fastsætter deltagende lærere efter aftale med rektor regler for alkohol uden for undervisningstiden og seneste tidspunkt, elever skal være tilbage på hotel, vandrehjem el.lign. Se skolens politik for alkohol og euforiserende

stoffer.

Aktiv deltagelse i undervisningen

Eleverne forventes at deltage aktivt og ansvarligt i undervisningen.

Elevernes pligt til aktiv deltagelse i undervisningen indebærer:

1. Fremmøde til al undervisning. Alle former for fravær, uanset årsag, medregnes som fravær. Rektor godkender dog fravær til skolerelaterede aktiviteter som elevrådsmøder, studiepraktik, udlandsophold, ekskursioner og faglige arrangementer.
2. Rettidig aflevering af skriftlige opgaver, der kvalitativt og kvantitativt følger de krav, der er fastsat. Dette betyder også, at opgaver af en uacceptabel kvalitet kan betragtes som ikke afleverede.
3. Pligt til at skrive sine opgaver selv og ikke modtage uretmæssig hjælp til opgaveskrivning.
4. Deltagelse i terminsprøver, årsprøver og lignende.
5. Deltagelse i ekskursioner mv. med en deltagerbetaling, der alene vedrører forplejning og højst udgør 80 kr. pr. døgn pr. deltager.
6. Deltagelse i anden forlagt undervisning, herunder selvstændigt arbejde og virtuel undervisning, der er planlagt som en del af undervisningen.
7. Rektor kan beslutte at fritage en elev for aktiv deltagelse i dele af undervisningen, for eksempel på grund af sygdom eller handicap. Rektor kan i denne forbindelse anmode eleven om dokumentation i form af en lægeerklæring. Eleven afholder selv udgiften til lægeerklæring.

Alt efter overtrædelsens art, har det selvfølgelig konsekvenser at overtræde skolens studie- og ordensregler. Du kan læse mere her om på skolens hjemmeside <http://www.ribekedralskole.dk/om-skolen/studie-og-ordensregler>.



Ringetider

1. modul:	8.00 – 9.30
2. modul:	9.45 – 11.15
3. modul:	11.40 – 13.15
4. modul:	13.25 – 15.00

Ferieplan 2021 - 2022

Ribe Katedralskole følger som udgangspunkt Esbjerg Kommunes ferieplan

Sommerferie lørdag den 26. juni 2021 - tirsdag den 10. august 2021

Efterårsferie lørdag den 16. oktober 2021 - søndag den 24. oktober 2021

Juleferie onsdag den 22. december 2021 - søndag den 2. januar 2022

Vinterferie lørdag den 12. februar 2022 - søndag 20. februar 2022

Påskeferie lørdag den 9. april 2022 - mandag den 18. april 2022

Kr. Himmelfartsferie torsdag den 26. maj 2022 - søndag den 29. maj 2022

Pinseferie lørdag den 4. juni 2022 - mandag den 6. juni 2022

Sommerferie lørdag den 25. juni 2022

De nævnte dage er inkl. i ferien



Ribe Katedralskoles bygninger spænder over mere end 500 år. Den ældste del af skolen, Puggaard, er opført senest omkring år 1500, og den nuværende hovedbygning er indviet i 1856. Gennem årene er skolens bygningsmasse løbende blevet udvidet i takt med et stigende elevtal og behovet for moderne faglokaler i alle fag. I 2018 er der blevet bygget tre nye klassehuse og ejendommen Puggaardsgade 4 er blevet indrettet til lærerforberedelse.

Inspireret af skolens bomærke "Litteris et Artibus" har Laila Westergaard i 2015 skabt et kunstværk i skolegården bestående af 112 fliser med citater fra litteratur og videnskab, til glæde for alle, der hver dag har deres gang på skolen.

